



NEULEOHJE

# Selbu

Neulepusero

Design: Garnstyrelsen | Hobbii Design

## TARVIKKEET

8 (9) 10 (11) 12 (13) kerää Friends Wool lankaa, väri Off White (02) pohjaväriksi  
5 (6) 6 (7) 7 (8) kerää Friends Wool lankaa, väri Black (124) kuvioväriksi

Pyöröpuikot 3.5 mm ja 4.0 mm, 40 cm, 60 tai 80 cm

Hihat neulotaan 3.5 mm sukka puikoilla tai looppaustekniikalla 4.0 mm pyöröpuikoilla

Silmukkakaapeli

8 silmukkamerkkiä

Silmukanpidike

## LANKA

 **Friends Wool**, Hobbii

100 % villaa

50 g = 100 m

## NEULETIHEYS

10 x 10 cm = 20 s x 26 krs mallineuletta 4.0 mm puikoilla

## KOKO

XS (S) M (L) XL (2XL)

## MITAT

Rinnanympäryys: 88 (96) 104 (112) 120 (128) cm

Kokopituus: n. 58 (60) 62 (66) 68 (68) cm

## TIETOA MALLISTA

Selbu-villapusero on saanut inspiraationsa pitkästä pohjoismaisesta mallineuleiden perinteestä yhdistettynä moderniin twistiin. Villapusero neulotaan alhaalta ylöspäin, minkä vuoksi vartalo ja hihat neulotaan erikseen ennen kokoamista.

Kaarroke on suunniteltu raglankavennuksin puolipatenttineuleen keskelle.

Villapuseron reuna on neulottu

siksak-kuviolla, joka tehdään kavennuksin ja lisäyksin aaltoefektin luomiseksi. Aaltoefekti viittaa klassisten, pohjoismaisten

Selbu-lapasten alkuperään. Ohje ei sovellu aloittelijoille.

## SOSIAALISEN MEDIAN HASHTAGIT

#hobbiidesign #garnstyrelsen

#hobbijapandi #hobbiiselbu

## LANKA SAATAVILLA TÄÄLTÄ

<https://shop.hobbii.fi/selbu-neulepusero>

## KYSYMYKSIÄ

Jos sinulla herää kysyttävää ohjeesta, voit lähettää meille sähköpostia osoitteeseen [info@hobbii.fi](mailto:info@hobbii.fi)  
Sisällyttä viestisi ohjeen nimi ja numero.

Nauti!



# Ohje



## TIETOA JA VINKKEJÄ

Villapusero tulee olla neulottu siten, että siinä on väljyyttä noin 5 cm suhteessa rinnanympärysmittoihin. Valmiin villapuseron mitat on ilmoitettu etusivulla. Mittaa oma rinnanympäryksesi ja arvioi sitten, mikä koko sopii sinulle parhaiten.

Jos esimerkiksi rinnanympäryksesi on 90 cm, neulo koko S, kun taas 107 cm rinnanympäryydellä, tulee valita neuleen koko L. Villapusero on neulottu Fair Isle -kirjoneuletekniikalla, eikä se siksi veny paljon käytössä, minkä vuoksi suosittelen valitsemaan koon, joka varmasti sopii, sen sijaan, että neuloisit liian pienen villapuseron

## LYHENTEET

s = silmukka(silmukat)  
o = neulo silmukka oikein  
n = neulo silmukka nurin  
krs = kerros  
mm = millimetri  
SM = silmukkamerkki  
asetä SM = asetä silmukkamerkki  
siirrä SM = siirrä silmukkamerkki  
kiert o = neulo silmukka kiertäen oikein  
lis = lisäys(lisäykset)  
L1O = oikealle kallistuva lisäys  
L1V = vasemmalle kallistuva lisäys  
kav = kavennus  
knk = kahden noston kavennus; vasemmalle kallistuva kavennus  
2 o yht = 2 silmukkaa oikein yhteen; oikealle kallistuva kavennus  
yht = yhteen  
o yht/ kiert o yht = oikein yhteen/kiertäen oikein yhteen  
pv = pohjaväri  
kv = kuvioväri  
seur = seuraava

### Erikoistekniikat

Fair Isle on neulontamenetelmä, jota käytetään neulomiseen useilla väreillä. Joten neulominen useammalla kuin yhdellä värillä tehdään tietyillä kerroksilla, mikä tarkoittaa, että molempia värejä neulotaan jatkuvasti yhdellä ja samalla kerroksella. Sormen sisäpuolelle kierrettyä väriä (lähinnä sinua) kutsutaan hallitsevaksi väriksi. Suosittelen, että tämän puseron hallitseva väri olisi kuvion väri (kv).

### Lisäykset:

**L10** Poimi silmukoiden välinen lanka takakautta vasemmalle puikolle ja neulo se etureunastaan oikein

**L1V** Poimi silmukoiden välinen lanka etukautta vasemmalle puikolle ja neulo se takareunastaan oikein

### Kavennukset:

**2 o yht** neulo 2 silmukkaa oikein yhteen.

**knk** nosta 1 s neulomatta kuin neuloisit sen nurin, nosta toinen silmukka neulomatta kuin neuloisit sen nurin, neulo nämä kaksi silmukkaa oikein yhteen takareunoistaan

**Puolipatenttineuletta** käytetään kaarrokkeen raglankavennuksissa lisäämään tyylikkyyttä. Puolipatentti mallineuleen silmukat neulotaan kahdella eri kerroksella.

Puolipatenttisilmukka neulotaan viemällä oikea puikko alla olevan silmukan ali ja neuloen se oikein. Alla olevissa ohjeissa on vain ohjeet raglankavennuksiin, eikä siinä oteta huomioon, oletko kerroksella, jolla tehdään raglankavennukset vai ei, mikä ilmaistaan vaan sanomalla ”seuraa mallineuletta”, sillä kavennusten tiheys annetaan tarkemmin ohjeessa.

**1. krs:** 1 o pohjavärillä, 1 n kuviovärillä, siirrä SM, neulo mallineuletta seur SM:iin asti. Siirrä SM ja neulo 1 n kv:llä, 1 o pv:llä, 1 n kv:llä, siirrä SM. Toista samoin koko krs.

**2. krs:** 1 o alla olevaan s:aan (se neulotaan pv:llä), 1 n kv:llä, siirrä SM. Toista samoin koko krs, jossa neulotaan mallineuleen mukaan, ja kaikki raglanosan oikeat silmukat neulotaan oikein alla olevaan s:n ali.

### SIKSAK-REUNUS JA VARTALO

Luo 176 (192) 208 (224) 240 (256) s 3.5 mm pyöröpuikoille pohjavärillä. Yhdistä luodut silmukat pyöröneuleeksi ja merkitse krs:n alku SM:llä, niin tiedä, missä krs alkaa ja loppuu. Neulo ensimmäinen krs n.

Seuraavaksi neulotaan siksak-mallineuletta, mikä koostuu kahdesta kerroksesta:

**1. krs:** Neulo \*1 n, 2 o yht, 5 o, L10, 1o, L1V, 5 o, knk\*, toista \*-\* krs:n loppuun asti.

**2. krs:** Neulo \*1 n, 15 o\*, toista \*-\* krs:n loppuun asti.

Neulo yllä olevat krs:t 5 kertaa pv:llä. Jätä pv odottamaan katkaisematta lankaa, sillä sitä käytetään taas kohta.

Kiinnitä kv ja neulo siksak-mallineuletta (joka koostuu yllä olevista kahdesta kerroksesta) kerran.

Jätä kv odottamaan.

Neulo yksi mallikerta siksak-mallineuletta pv:llä, jonka jälkeen pv jätetään odottamaan.

Neulo yksi mallikerta siksak-mallineuletta kv:llä, ja katkaise sen jälkeen lanka.

Neulo vielä 5 kertaa siksak-mallineuletta pv:llä. Vartalon reunus on nyt valmis.

Vaihda työhön 4.0 mm puikot ja neulo 1 krs o ja aseta samanaikaisesti SM työn 88. (96) 104 (112) 120 (128) s:n jälkeen.

Nyt aloitetaan puseron kuvioneule. Kiinnitä kuvioväri työhön ja neulo Ruutumalli A:n mukaan, missä musta on valittu kv, ja valkoinen on pv.

Jatka neuloen kuviota, kunnes pusero on pituudeltaan 34 (36) 38 (40) 40 (42) cm tai halutun mittainen. Pituuden muuttamiseksi voidaan mitata 3 "sormenpäänmittaa" kainalon alle ja siihen kohtaan, missä puseron reunan tulisi olla.

Kauneimman siirtymisen aikaansaamiseksi vartalon ja kaarrokkeen välillä, vartalo tulisi viimeistellä samanlaisella kerroksella, mutta kädentien kavennukset alkavat viimeisestä parittomasta kerroksesta, joka tehdään koon mukaan eri tavoin:

**Koko XS:** Neulo mallikuvion mukaan, parittomalla krs:lla 4 s:n päähän SM:stä. Päätä seuraavat 8 silmukkaa (siirrä krs:n SM). Neulo, kunnes ennen sivun SM:iä on jäljellä 4 s ja päätä seur 8 silmukkaa. Jatka kuten silmukoiden kuvio näyttää yhden silmukan päähän krs:n SM:stä – olet nyt jakanut työn etu- ja takakappaleeseen. Jätä työ odottamaan, siksi, aikaa kun neulot hihat.

**Koot S (M) L:** Neulo mallikuvion mukaan, parittomalla krs:lla 6 s:n päähän SM:stä. Päätä seuraavat 12 silmukkaa (siirrä krs:n SM). Neulo, kunnes ennen sivun SM:iä on jäljellä 6 s ja päätä seur 12 silmukkaa. Jatka kuten silmukoiden kuvio näyttää yhden silmukan päähän krs:n SM:stä – olet nyt jakanut työn etu- ja takakappaleeseen. Jätä työ odottamaan, siksi aikaa, kun neulot hihat.

**Koot (XL) 2XL:** Neulo mallikuvion mukaan, parittomalla krs:lla 8 s:n päähän SM:stä. Päätä seuraavat 16 silmukkaa (siirrä krs:n SM). Neulo, kunnes ennen sivun SM:iä on jäljellä 8 s ja päätä seur 16 silmukkaa. Jatka kuten silmukoiden kuvio näyttää yhden silmukan päähän krs:n SM:stä – olet nyt jakanut työn etu- ja takakappaleeseen. Jätä työ odottamaan, siksi aikaa, kun neulot hihat.

## HIHAT

*Jos haluat ranteesta löysemmän tai tiukemman hihan reunan kuin alla on ilmoitettu, voit helposti vaihtaa suurempaan tai pienempään kokoon, mutta suosittelen, että noudatat silmukoiden alkuperäistä lukumäärää päättäessäsi niitä, parhaan lopputuloksen saavuttamiseksi.*

Luo 32 (32) 42 (42) (48) 48 s 3.5 mm pyöröpuikoille pv:llä.

Yhdistä luodut silmukat renkaaksi, mutta aseta SM krs:n alkuun, jotta tiedät, missä krs alkaa ja loppuu. Neulo ensimmäinen krs n.

Tämän jälkeen alkaa siksak-mallineule.

**Koot XS (XL) 2XL** neulo vartalo-osan siksak-mallineuleen mukaan.

**Koot S (M) L** neulo alla olevan siksak-mallineuleen mukaan:

**1. krs:** Neulo \*1 n, 2 o yht, 4 o, L1O, 1 o, L1V, 4 o, knk\*, toista \*-\* koko krs.

**2. krs:** Neulo \*1 n, 13 o\*, toista \*-\* koko krs.

Neulo siksak-mallineule 6 kertaa pv:llä. Jätä pv odottamaan katkaisematta lankaa, sillä sitä tarvitaan kohta uudelleen.

Kiinnitä kv ja neulo siksak-mallineule kerran. Jätä kv odottamaan. Neulo siksak-mallineule kerran pv:llä, jonka jälkeen pv jätetään odottamaan.

Neulo siksak-mallineule kerran kv:llä. katkaise lanka.

Neulo siksak-mallineule vielä 6 kertaa pv:llä.

Vaihda työhön 4.0 mm puikot ja neulo 1 krs o.

Koot XS ja S: Tällä 1. krs:lla lisätään tasaisin välein 4 s, neulomalla L1V 4 kertaa, niin että puikoilla on lopuksi 36 s näissä kummassakin koossa.

Seuraavalla krs:lla lisää tasaisin välein, niin että krs:lla on yhteensä 72 (80) 80 (80) 88 (88) s. Tämän jälkeen aloitetaan hihan kuvion neulominen

Kiinnitä kv ja neulo Ruutumalli A:n mukaan, kunnes koko hiha on pituudeltaan 41 (42) 42 (43) 43 (44) cm tai se on halutun mittainen. Hihan pituuden muuttamiseksi tulee mitata n. 3 sormenmittaa kainalosta ja alas siihen kohtaan kädentietä, mihin puseron vartalo-osa yhdistyy.

**Koko XS:** neulo mallikuvion parittomalla krs:lla, kunnes SM on 4 silmukan päässä. Päätä seur 8 silmukkaa (poista krs:n SM) ja neulo krs loppuun, niin kuin mallikuvion silmukat näyttävät. Jätä hihan silmukat odottamaan.

**Koot S (M) L:** neulo mallikuvion parittomalla krs:lla, kunnes SM on 6 silmukan päässä. Päätä seur 12 silmukkaa (poista krs:n SM) ja neulo krs loppuun, niin kuin mallikuvion silmukat näyttävät. Jätä hihan silmukat odottamaan.

**Koot (XL) 2XL:** neulo mallikuvion parittomalla krs:lla, kunnes SM on 8 silmukan päässä. Päätä seur 16 silmukkaa (poista krs:n SM) ja neulo krs loppuun, niin kuin mallikuvion silmukat näyttävät. Jätä hihan silmukat odottamaan.

Neulo toinen hiha samoin. Muista varmistaa, että lopetat samalla mallineule krs:lla kuin ensimmäisessäkin hihassa.

## KAARROKE

Hihojen ja vartalon silmukat kerätään nyt pyöröpuikoille.

Kerroksen alun SM asetetaan nyt takakappaleen ja vasemman hihan väliin. Krs:n SM EI aseteta näiden kahden kappaleen väliin, vaan se asetetaan yksi silmukka ennen takakappaleen loppua, eli siis siihen kohtaan, mistä työ jätettiin odottamaan vartalon viimeisellä krs:lla. Tällä tavoin villapusero on koottu siisteimmin suhteessa raglanin sijaintiin.

Ensimmäisellä krs:lla on tärkeää asettaa SM joka raglanosan viereen, niin että raglankavennusten aloitus ja lopetus on selvästi nähtävissä. kun neulotaan pyöröneuletta.

Neulo ensimmäinen krs seuraavasti:

Aseta krs:n SM yksi silmukka ennen takakappaleen loppua, missä takakappaleen viimeinen s neulotaan n kv:llä.

Neulo 1 o pv:llä, 1 n kv:llä, aseta SM. neulo kuten kuvio vaatii koko hihaan, kunnes olet 1 silmukan päässä etukappaleesta, aseta SM, 1 n kv:llä, 1 o pv:llä, 1 n kv:llä, aseta SM. Neulo

kuten kuvio vaati, kunnes olet 1 silmukan päässä oikeasta hihasta. Aseta SM. 1 n kv:llä, 1 o pv:llä, 1 v kv:llä, aseta SM.

Jatka samoin koko krs. Olet nyt asettanut 8 SM:iä.

Seuraavalla krs:lla alkavat raglankavennukset.

On tärkeää, että kavennukset tehdään aina sillä värillä, joka on lähinnä raglania, eli jos lähinnä raglania on kv silmukka ja pv silmukka ennen sitä, tehdään kavennus kv:llä. Tällä tavoin varmistat, että pv:t eivät dominoi raglania.

Jotta kavennukset asettuisivat siististi, toistetaan seuraavia 3 kerrosta oikean kavennustiheyden varmistamiseksi:

**1. krs:** \*siirrä SM, 1 n kv:llä, 1 puolipatenttis pv:llä, 1 n kv:llä, siirrä SM, 2 o yht. Neulo kuviota, kunnes SM on 2 silmukan päässä, knk\*, toista \*-\* koko krs. Tällä krs:lla kavennettiin 8 s.

**2. krs:** \*siirrä SM, 1 n kv:llä, 1 o pv:llä, 1 n kv:llä, siirrä SM, 2 o yht. Neulo kuviota, kunnes SM on 2 silmukan päässä, knk\*, toista \*-\* koko krs. Tällä krs:lla kavennettiin 8 s.

**3. krs:** \*siirrä SM, 1 n kv:llä, 1 puolipatenttis pv:llä, 1 n kv:llä. Neulo kuviota SM:iin asti\*, toista \*-\* koko krs. Tällä krs:lla ei ollut kavennuksia.

Toista näitä kerroksia yhteensä 11 (11) 12 (12) 12 (13) 13 (13) 14 kertaa.

Nyt olet neulonut 33 (36) 36 (36) 39 (39) krs, sen jälkeen, kun hihat ja vartalo yhdistettiin. katkaise kv lanka.

Seuraavalla krs:lla neulotaan koko krs o pv:llä, samalla kun kavennetaan 2 o yht, joka 5. silmukan jälkeen.

Silmukoita, joita käytettiin raglan osuuksissa ei lasketa mukaan tässä kavennusprosessissa.

Poista samalla tällä krs:lla SM:t raglan osuuksista, poikkeuksena krs:n alun SM, jota siirretään vain yksi silmukka vasemmalle, niin että krs:n ensimmäinen silmukka on nyt tämä silmukka, joka aiemmin oli osa raglanin patenttisilmukoita.

Vaihda työ 3.5 mm puikoille ja kavenna silmukkamäärä 84 (84) 96 (96) 96 (108) s:aan, samalla kun krs neulotaan pyöröneuleena pv:llä.

Nyt aloitetaan puseron pääntien muotoilu, mikä neulotaan melkein samoin kuin vartalon ja hihojen alaosat.

Aloita siksak-mallineule, joka koostuu kahdesta kerroksesta:

**1. krs:** Neulo \*1 o, L1V, 4 (4) 5 (5) 5 (6) o, knk, 1 n, 2 o yht, 4 (4) 5 (5) 5 (6) o, L1O\*, toista \*-\* koko krs.

**2. krs:** Neulo \* 7 (7) 8 (8) 8 (9) o, 1 n, 6 (6) 7 (7) 7 (8) o\*, toista \*-\* koko krs.

Neulo yllä olevat krs:t **kaksi kertaa** pv:llä, jonka jälkeen neulotaan yksi krs kavennuksilla, jotta pääntiestä saadaan paremmin istuva.

Se neulotaan seuraavasti pv:llä:

**1. krs:** Neulo \*1 o, L1V, 2 (2) 3 (3) 3 (4) o, knk, knk, 1 n, 2 o yht, 2 o yht, 2 (2) 3 (3) 3 (4) o, L1O\*, toista \*-\* koko krs.

**2. krs:** Neulo \*6 (6) 7 (7) 7 (8) o, 1 n, 5 (5) 6 (6) 6 (7) o\*, toista \*-\* koko krs.

Kiinnitä nyt kv siksak-mallineuleeseen, joka on nyt alla olevan, kaventuneen silmukkamäärän mukainen, ja joka neulotaan kerran kv:llä.

**1. krs:** Neulo \*1 o, L1V, 3 (3) 4 (4) 4 (5) o, knk, 1 n, 2 o yht, 3 (3) 4 (4) 4 (5) o, L1O\*, toista \*-\* koko krs.

**2. krs:** Neulo \* 6 (6) 7 (7) 7 (8) o, 1 n, 5 (5) 6 (6) 6 (7) o\*, toista \*-\* koko krs.

Katkaise kv ja toista 1. ja 2. krs yhteensä kaksi kertaa pv:llä.

Päätä neuloen kaksi krs n.

Mikäli haluat vielä pienemmän pääntien, voit kaventaa silmukoita vielä lisää ensimmäisellä nurjalla krs:lla.

Päätä silmukat tasaisesti, mutta älä liian tiukkaan ja päättele kaikki langanpäät näkymättömiin.

Ompele kädenteiden alla olevat reiät yhteen silmukkapistoin pv:llä, jotta lopputulos olisi mahdollisimman siisti.

## **VIIMEISTELY JA PESU**

Päättele kaikki langanpäät.

Pese villapusero käsin tai villaohjelmalla max 30 asteessa ja max 400 kierroksen linkouksella. Venytä villapusero muotoonsa ja höyrytä kuiva pusero tarvittaessa niin, että neuleesta tulee tasainen.

**Nauti!**

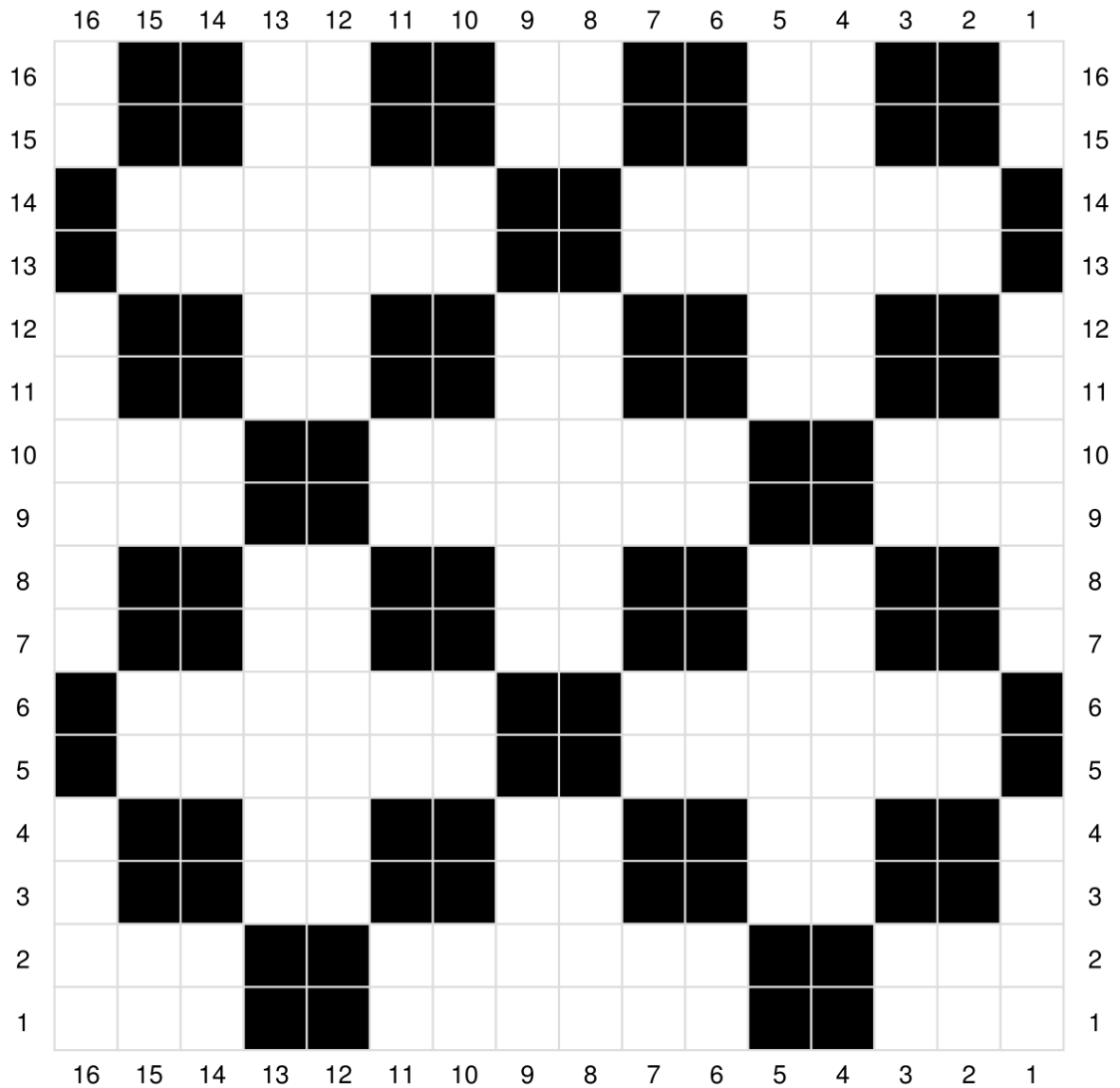
**Kærligst**

Garnstyrelsen





## RUUTUMALLI A



Pohjaväri



Kuvioväri